



แผนปฏิบัติการประจำปี พ.ศ. 2564

วิทยาลัยเพาะช่าง

มหาวิทยาลัยเทคโนโลยีราชมงคลธัญบุรี

คำนำ

แผนปฏิบัติราชการประจำปีงบประมาณ พ.ศ. 2564 วิทยาลัยเพาะช่าง มหาวิทยาลัยเทคโนโลยีราชมงคลรัตนโกสินทร์ จัดทำขึ้นเพื่อแสดงถึงภารกิจของวิทยาลัยเพาะช่างที่มีความสอดคล้องเชื่อมโยงยุทธศาสตร์ของวิทยาลัยเพาะช่าง โดยแผนปฏิบัติงานจะมีความละเอียด มีลำดับความสำคัญ ของการทำงานและมีการกำหนดแผนการใช้จ่ายงบประมาณที่ชัดเจน เพื่อเป็นกรอบแนวทางในการปฏิบัติงานของหน่วยงานในวิทยาลัยเพาะช่าง พร้อมทั้งยังใช้ประโยชน์ในการกำกับ ติดตามความก้าวหน้าของการดำเนินงานและรายงานผลการปฏิบัติราชการเมื่อสิ้นสุดปีงบประมาณ ซึ่งจะทำให้การดำเนินงานของวิทยาลัยเพาะช่างบรรลุเป้าหมายตามที่ได้กำหนดไว้อย่างมีประสิทธิภาพ ประสิทธิผลและเป็นรูปธรรม

แผนปฏิบัติราชการประจำปีงบประมาณ พ.ศ. 2564 วิทยาลัยเพาะช่างฉบับนี้ ประกอบด้วย การวิเคราะห์สภาพแวดล้อมจากปัจจัยภายในและภายนอก การกำหนดกลยุทธ์ ตัวชี้วัดและค่าเป้าหมาย แผนงาน/โครงการ/กิจกรรม ผู้รับผิดชอบ

วิทยาลัยเพาะช่าง ขอขอบคุณทุกท่านที่ได้มีส่วนร่วมในกระบวนการจัดทำแผนปฏิบัติราชการประจำปีงบประมาณ พ.ศ. 2564 และหวังเป็นอย่างยิ่งว่าแผนปฏิบัติราชการประจำปีงบประมาณ พ.ศ. 2564 นี้ จะเป็นประโยชน์ต่อหน่วยงานและเจ้าหน้าที่ผู้เกี่ยวข้องในการนำแผนไปสู่การปฏิบัติ เพื่อให้เกิดประโยชน์สูงสุดต่อหน่วยงานและการบริหารจัดการงบประมาณต่อไป

งานบริหารและวางแผน
วิทยาลัยเพาะช่าง มหาวิทยาลัยเทคโนโลยีราชมงคลรัตนโกสินทร์

สารบัญ

	หน้า
บทสรุปสำหรับผู้บริหาร	1
บทนำ	8
การวิเคราะห์สถานการณ์ SWOT Analysis	10
แผนปฏิบัติการประจำปี พ.ศ. 2564 วิทยาลัยเพาะช่าง	13
ตัวชี้วัดและเป้าหมายตามแผนปฏิบัติการประจำปี พ.ศ. 2564 วิทยาลัยเพาะช่าง	23
สรุปงบประมาณแผนปฏิบัติการประจำปี พ.ศ. 2564 วิทยาลัยเพาะช่าง	33
ประเด็นยุทธศาสตร์ที่ 1	36
ประเด็นยุทธศาสตร์ที่ 3	39
ภาคผนวก	

บทสรุปผู้บริหาร

บทสรุปผู้บริหาร

แผนปฏิบัติการประจำปี พ.ศ. 2564 วิทยาลัยพะเยา มหาวิทยาลัยเทคโนโลยีราชมงคลรัตนโกสินทร์ จัดทำขึ้นเพื่อใช้เป็นกรอบในการดำเนินการพัฒนาและบริหารจัดการตามภารกิจของมหาวิทยาลัยฯ และวิทยาลัยพะเยา ให้บรรลุผล ซึ่งต้องสอดคล้องกับแนวนโยบายพื้นฐานของรัฐ มหาวิทยาลัยเทคโนโลยีราชมงคลรัตนโกสินทร์ เป็นส่วนราชการในสังกัดกระทรวงการอุดมศึกษา วิทยาศาสตร์ วิจัยและนวัตกรรม ได้จัดแผนปฏิบัติการประจำปี พ.ศ. 2564 ขึ้นภายใต้หลักการและนโยบายแผนกลยุทธ์ พ.ศ. 2560-2564 (ฉบับปรับปรุง พ.ศ. 2562) วิทยาลัยพะเยา มหาวิทยาลัยเทคโนโลยีราชมงคลรัตนโกสินทร์ และมีความสอดคล้องกับยุทธศาสตร์การจัดสรรงบประมาณประจำปี พ.ศ. 2564

วิทยาลัยพะเยา มหาวิทยาลัยเทคโนโลยีราชมงคลรัตนโกสินทร์ จึงได้จัดทำแผนปฏิบัติการประจำปีงบประมาณ พ.ศ. 2564 ของวิทยาลัยพะเยา ขึ้น โดยการแปลงยุทธศาสตร์ไปสู่การปฏิบัติงานตามแต่ละประเด็นยุทธศาสตร์ซึ่งประกอบด้วย เป้าประสงค์ ตัวชี้วัด ค่าเป้าหมาย กลยุทธ์ ผลผลิต/โครงการ/กิจกรรม ผู้รับผิดชอบ โดยมีสาระสำคัญสรุปได้ดังนี้

ตารางสรุปประเด็นยุทธศาสตร์ เป้าประสงค์ กลยุทธ์ และตัวชี้วัดประจำปี พ.ศ. 2564

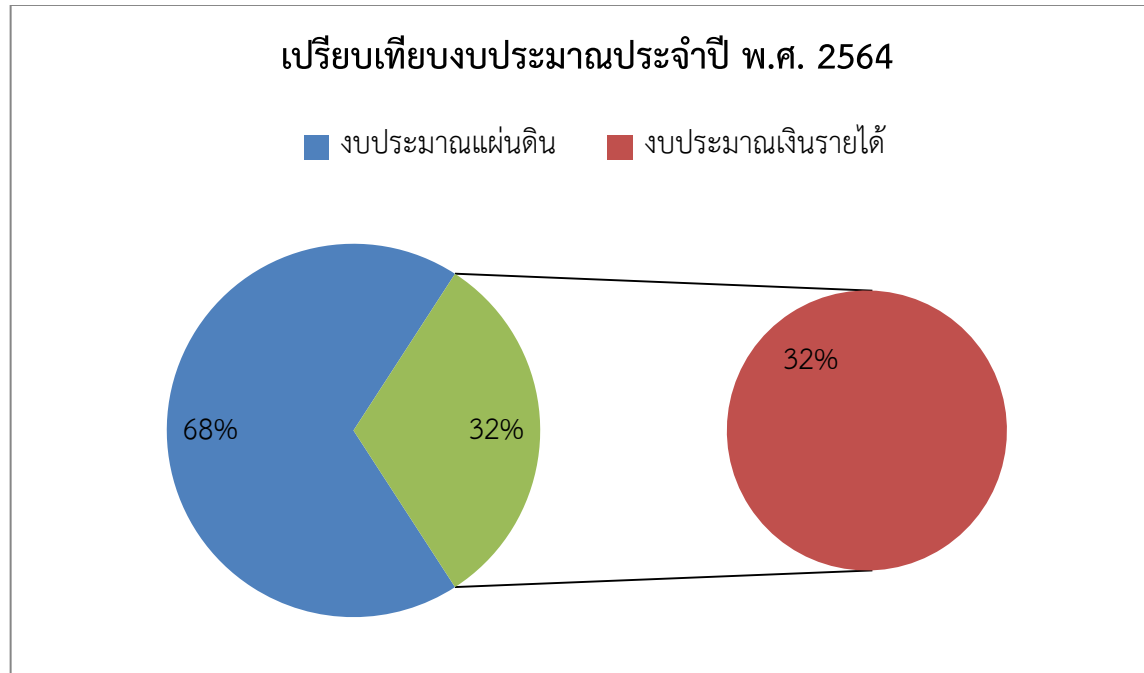
วิสัยทัศน์/ประเด็นยุทธศาสตร์	จำนวนตัวชี้วัด วิสัยทัศน์	จำนวน เป้าประสงค์	จำนวนตัวชี้วัด เป้าประสงค์	จำนวนกลยุทธ์	จำนวนตัวชี้วัด กลยุทธ์
วิสัยทัศน์ : เป็นสถาบันศิลปะระดับนานาชาติ	1				
1. พัฒนาบัณฑิตนักปฏิบัติด้านศิลปกรรมที่มีคุณภาพสามารถก้าวสู่ สังคมการประกอบการ		2	2	6	8
2. ส่งเสริมสนับสนุนงานวิจัย สิ่งประดิษฐ์และงานสร้างสรรค์ที่เป็น ประโยชน์ต่อชุมชน สังคมและประเทศชาติ		2	2	3	4
3. บริการวิชาการ/การจัดการรายได้มีชุมชนที่มีความเข้มแข็งและมี ศักยภาพเพิ่มขึ้นจากการได้รับบริการจากวิทยาลัย		2	2	2	2
4. ทำนุบำรุงศิลปวัฒนธรรม รักษาสิ่งแวดล้อมและให้ความสำคัญ กับภูมิปัญญาไทย		1	1	2	3
5. ส่งเสริมสนับสนุนให้มีการบริหารจัดการองค์เชิงธรรมาภิบาลและ พัฒนาบุคลากรทุกระดับเพื่อเข้าสู่องค์กรคุณภาพตามเกณฑ์ มาตรฐาน		4	4	10	11
6. พัฒนาขีดความสามารถของวิทยาลัยสู่ระดับนานาชาติ		1	1	4	4
รวม	1	12	12	27	32

ตารางสรุปงบประมาณประจำปี พ.ศ. 2564 วิทยาลัยเพาะช่าง แยกตามผลผลิต

ผลผลิต	งบประมาณแผ่นดิน	งบประมาณเงินรายได้	รวม(บาท)	ร้อยละ
1. ผู้สำเร็จการศึกษาด้านสังคมศาสตร์	30,870,000	15,938,370	46,808,370	93.07
2. ผลงานการให้บริการวิชาการ	3,483,000	-	3,483,000	6.93
รวมทั้งสิ้น	34,353,000	15,938,370	50,291,370	100.00
ร้อยละ	68.31	31.69	100.00	

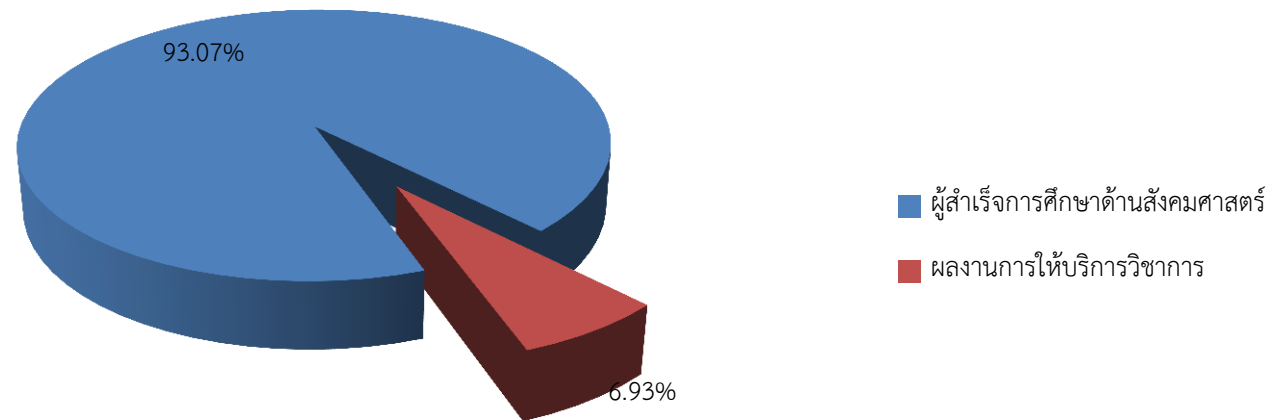
หมายเหตุ : 1. งบประมาณเงินรายได้ ตั้งแต่ 1 ตุลาคม 2563 – 30 กันยายน 2564

2. งบประมาณแผ่นดิน ตั้งแต่ 1 ตุลาคม 2563 – 30 กันยายน 2564



งบประมาณที่ใช้ในการบริหารงานของวิทยาลัยเพาะช่าง ประกอบด้วย งบประมาณแผ่นดินที่ได้รับจากรัฐบาล และงบประมาณเงินรายได้ที่ได้รับความเห็นชอบจาก สภามหาวิทยาลัยฯ โดยมีงบประมาณทั้งสิ้น 50,291,370 บาท จำแนกเป็นงบประมาณแผ่นดิน 34,353,000 บาท (ร้อยละ 68.31) และงบประมาณเงินรายได้ 15,938,370 บาท (ร้อยละ 31.69)

เปรียบเทียบงบประมาณประจำปี พ.ศ. 2564 ตามผลผลิต



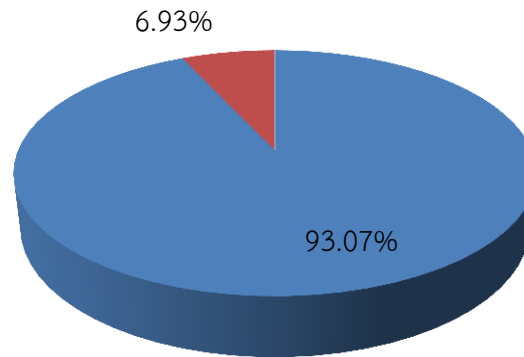
งบประมาณประจำปี พ.ศ. 2564 ของวิทยาลัยเพาะช่าง มหาวิทยาลัยเทคโนโลยีราชมงคลรัตนโกสินทร์ สามารถจำแนกได้ดังนี้

1. ผู้สำเร็จการศึกษาด้านสังคมศาสตร์ มีงบประมาณทั้งสิ้น 46,808,370 บาท (ร้อยละ 93.07) จำแนกเป็นงบประมาณแผ่นดิน 30,870,000 บาท งบประมาณเงินรายได้ 15,938,370 บาท
2. ผลงานการให้บริการวิชาการ มีงบประมาณทั้งสิ้น 3,483,000 บาท (ร้อยละ 6.93) จำแนกเป็นงบประมาณแผ่นดิน 3,483,000 บาท

สัดส่วนงบประมาณประจำปี พ.ศ. 2564

แยกตามประเด็นยุทธศาสตร์

■ ประเด็นยุทธศาสตร์ที่ 1 ■ ประเด็นยุทธศาสตร์ที่ 3



งบประมาณเงินแผ่นดินและงบประมาณเงินรายได้ประจำปี พ.ศ. 2564 วิทยาลัยเพาะช่าง จำแนกตามประเด็นยุทธศาสตร์ ได้ดังนี้

1. ประเด็นยุทธศาสตร์ที่ 1 พัฒนาบัณฑิตนักปฏิบัติด้านศิลปกรรมที่มีคุณภาพสามารถก้าวสู่สังคมการประกอบการ มีงบประมาณทั้งสิ้น 46,808,370 บาท (ร้อยละ 93.07)
2. ประเด็นยุทธศาสตร์ที่ 3 บริการวิชาการ/การจัดการรายได้มีชุมชนที่มีความเข้มแข็งและมีศักยภาพเพิ่มขึ้นจากการได้รับบริการจากวิทยาลัย มีงบประมาณทั้งสิ้น 3,483,000 บาท (ร้อยละ 6.93)

บทนำ

การจัดทำแผนปฏิบัติการประจำปี พ.ศ. 2564

ความเป็นมา

แผนปฏิบัติการประจำปีงบประมาณ พ.ศ. 2564 วิทยาลัยเพาะช่าง มหาวิทยาลัยเทคโนโลยีราชมงคลรัตนโกสินทร์ จัดทำขึ้นตามนโยบายของรัฐบาล พลเอก ประยุทธ์ จันทร์โอชา ที่มอบหมายให้ทุกส่วนราชการจัดทำแผนปฏิบัติการโดยจำกัดกรอบเวลา 1 ปี ตามปีงบประมาณและระยะเวลาของรัฐบาล และเพื่อใช้เป็นกรอบในการดำเนินการพัฒนาและบริหารจัดการงานตามภารกิจของวิทยาลัยเพาะช่าง ให้บรรลุผล และสอดคล้องกับแนวนโยบายพื้นฐานของรัฐ วิทยาลัยเพาะช่าง มหาวิทยาลัยเทคโนโลยีราชมงคลรัตนโกสินทร์ เป็นส่วนราชการในสังกัดกระทรวงศึกษาธิการ จึงได้จัดทำแผนปฏิบัติการประจำปี พ.ศ. 2564 ขึ้น ภายใต้หลักการและนโยบายแผนกลยุทธ์ พ.ศ. 2560-2564 (ฉบับปรับปรุง พ.ศ. 2562) วิทยาลัยเพาะช่าง และมีความสอดคล้องกับยุทธศาสตร์การจตุรบรรพชาประจำปี พ.ศ. 2564 ทั้งนี้ส่วนราชการจะต้องจัดทำแผนปฏิบัติการประจำปีให้สอดคล้องกับแผนบริหารราชการแผ่นดิน

ดังนั้น ส่วนราชการจึงต้องดำเนินการจัดทำแผนปฏิบัติการประจำปีตามภารกิจที่ได้รับมอบหมาย และมีการบูรณาการการเชื่อมโยงภายในกระทรวง และระหว่างกระทรวงตามมิติภารกิจ มิติพื้นที่และมิติวาระ เป็นไปตามผลผลิต ผลลัพธ์ที่พึงประสงค์ โดยใช้ทรัพยากรจากแหล่งต่างๆ อย่างคุ้มค่าและมีประสิทธิภาพ

การวิเคราะห์สถานการณ์ (SWOT Analysis)

การวิเคราะห์สถานการณ์ (SWOT Analysis)

การวิเคราะห์สถานการณ์ (SWOT Analysis) เป็นการวิเคราะห์สภาวะแวดล้อมภายในและภายนอกที่ส่งผลกระทบต่อหรือมีอิทธิพลต่อการดำเนินงานของวิทยาลัยเพาะช่าง มหาวิทยาลัยเทคโนโลยีราชมงคลรัตนโกสินทร์ การวิเคราะห์สถานการณ์จากปัจจัยภายในเป็นการศึกษาองค์ประกอบภายในของวิทยาลัยเพาะช่าง ที่มีผลกระทบต่อการทำงาน การบริหารจัดการ อันจะเป็นการบ่งบอกถึงจุดแข็ง (Strength) และจุดอ่อน (Weakness) ของการดำเนินงาน จากการวิเคราะห์พบว่าวิทยาลัยเพาะช่างมีจุดแข็ง และจุดอ่อนดังนี้

จุดแข็ง (Strength)	จุดอ่อน (Weakness)
<p>1) เป็นสถาบันการศึกษาศิลปะแห่งแรกของไทยที่สร้างขึ้นตามพระราชประสงค์ของพระมหากษัตริย์ รัชกาลที่ 5 และรัชกาลที่ 6 เพื่อทำนุบำรุงและจัดการศึกษาด้านการช่างศิลปกรรมของไทยให้สืบทอดต่อไป</p> <p>2) เป็นสถาบันการศึกษาที่ศิษย์เก่าจำนวนมากได้รับการยกย่องเชิดชูเกียรติเป็นศิลปินแห่งชาติและมีชื่อเสียงในวิชาชีพศิลปะทั้งในและต่างประเทศ</p> <p>3) มีการผลิตบัณฑิตด้านศิลปะไทยและศิลปหัตถกรรมเป็นแห่งแรกของประเทศไทยที่มีการอนุรักษ์และพัฒนาองค์ความรู้เป็นที่ยอมรับของสังคมและสถานประกอบการ</p> <p>4) บัณฑิตสามารถประกอบอาชีพสามารถนำความรู้ด้านศิลปกรรมมาประยุกต์ใช้กับเทคโนโลยีในการพัฒนาคุณภาพชีวิต</p> <p>5) บุคลากรมีความรู้ความสามารถในการสร้างสรรค์ผลงานทางวิชาชีพศิลปกรรมตามหลักวิชาการเพื่อการเผยแพร่ต่อชุมชนและสังคมอย่างต่อเนื่อง</p> <p>6) มีศักยภาพและเป็นผู้ดำเนินการจัดประชุมเชิงปฏิบัติการและนิทรรศการศิลปนานาชาติได้อย่างต่อเนื่อง</p>	<p>1. ห้องเรียนและครุภัณฑ์ในการส่งเสริมการเรียนรู้ด้วยตนเอง (Self-Access)มีไม่เพียงพอ</p> <p>2. ขาดการประชาสัมพันธ์และแนะแนวการเข้าถึงกลุ่มเป้าหมายตามสถานศึกษาต่างๆ</p> <p>3. ได้รับการสนับสนุนงบประมาณไม่เพียงพอต่อการจัดการศึกษา</p> <p>4. บุคลากรและนักศึกษาขาดทักษะในการใช้ภาษาต่างประเทศ การสื่อสารและการใช้เทคโนโลยี</p> <p>5. ขาดงบประมาณสนับสนุนและส่งเสริมในการผลิตผลงานวิจัยและงานสร้างสรรค์</p> <p>6. ขาดการสนับสนุนและส่งเสริมการตีพิมพ์เผยแพร่เอกสารและตำราทางวิชาการต่อสาธารณชน</p>

การวิเคราะห์สถานการณ์จากปัจจัยภายนอกเป็นการวิเคราะห์สถานการณ์ภายนอกที่ส่งผลกระทบต่อการทำงานของวิทยาลัยเพาะช่างที่เป็นทั้งโอกาส (Opportunities) และอุปสรรค (Threats) ปัจจัยภายนอกที่ส่งผลกระทบทำให้เกิดโอกาสและอุปสรรคในการดำเนินงานมีดังนี้

โอกาส (Opportunities)	อุปสรรค (Threats)
<ol style="list-style-type: none"> 1. ปัจจุบันผู้ศึกษาต่อมีความประสงค์ที่จะศึกษาต่อสถานที่ที่เดินทางสะดวก 2. เป็นแหล่งรวบรวมความรู้ด้านศิลปะเป็นที่ยอมรับของบุคคลทั่วไป 3. นักศึกษามีโอกาสเข้าศึกษามากขึ้นจากนโยบายให้ทุนกู้ยืมเพื่อการศึกษาของรัฐบาล 4. เป็นวิชาชีพที่เปิดโอกาสให้กับผู้สนใจทั่วไปและผู้พิการบางประเภท 5. การศึกษาด้านศิลปะมีโอกาสสร้างอาชีพและสามารถเป็นผู้ประกอบการได้ 	<ol style="list-style-type: none"> 1. มีสถาบันการศึกษาศิลปะในส่วนภูมิภาคทำให้เกิดการแข่งขัน 2. นโยบายด้านการศึกษาของแต่ละรัฐบาลมีผลทำให้การจัดการเรียนการสอนและงบประมาณเปลี่ยนไปตามสถานการณ์ 3. เทคโนโลยีมีการพัฒนาอย่างรวดเร็วส่งผลต่อวิทยาลัยในการนำเทคโนโลยีมาปรับใช้ไม่ทันต่อการเปลี่ยนแปลง 4. สถานประกอบการกำหนดคุณสมบัติของบัณฑิตที่สูงขึ้น เช่น ด้านภาษาและเทคโนโลยี เป็นต้น

แผนปฏิบัติการประจำปี พ.ศ. 2564

ปรัชญา (Philosophy)

สุนทรียศาสตร์และเทคโนโลยี สร้างบัณฑิตศิลปกรรม

ปณิธาน (Determination)

มุ่งมั่นผลิตบัณฑิต สร้างสรรค์งานศิลปกรรมและการทำงานบำรุงศิลปะการช่างของไทย

วิสัยทัศน์ (Vision)

เป็นสถาบันศิลปะระดับนานาชาติ

พันธกิจ (Mission)

1. พัฒนาบัณฑิตนักปฏิบัติที่มีองค์ความรู้ด้านศิลปกรรมสู่สังคมการประกอบการ
2. ผลิตผลงานวิจัยที่สร้างองค์ความรู้ สิ่งประดิษฐ์และงานสร้างสรรค์ที่สามารถนำไปใช้ประโยชน์ในระดับชาติและนานาชาติ
3. เป็นศูนย์กลางบริการวิชาการแก่สังคมที่ตอบสนองความต้องการของชุมชนและสังคมการประกอบการ
4. ทำนุบำรุงศิลปวัฒนธรรม รักษาสิ่งแวดล้อมและให้ความสำคัญกับภูมิปัญญาไทย
5. บริหารจัดองค์กรเชิงธรรมาภิบาลเพื่อเข้าสู่องค์กรคุณภาพตามเกณฑ์มาตรฐาน
6. พัฒนาศักยภาพของวิทยาลัยสู่ระดับนานาชาติ

ค่านิยมหลัก (Core Values)

มุ่งเน้นงานสร้างสรรค์ อนุรักษ์สืบสานพัฒนางานศิลปกรรมมีจรรยาบรรณต่อวิชาชีพศิลปกรรม

วัฒนธรรมองค์กร (Corporate Culture)

“ระเบียบ หน้าที่ ประเพณี สามัคคี อาวุโส จิตใจ”

ระเบียบ	หมายถึง ความมีระเบียบวินัย
หน้าที่	หมายถึง รู้จักหน้าที่ มีความรับผิดชอบ
ประเพณี	หมายถึง สืบทอดประเพณีที่ดีงาม
สามัคคี	หมายถึง รู้รักสามัคคีและมีการทำงานเป็นทีม
อาวุโส	หมายถึง การเคารพนับถือระบบอาวุโส
จิตใจ	หมายถึง มีจิตใจโอบอ้อมอารี เอื้อเฟื้อ เผื่อแผ่

จุดมุ่งหมายหลัก (Core Purpose)

เป็นผู้นำการจัดการศึกษาวิชาชีพด้านศิลปกรรมสู่ความเป็นเลิศ

เป้าหมายสูงสุด (Visionary Goal)

สถาบันศิลปะชั้นนำระดับนานาชาติ

การสะท้อนเจตนารมณ์

เป็นสถาบันศิลปะชั้นนำระดับนานาชาติ : เป็นวิทยาลัยที่จัดการศึกษาด้านศิลปกรรม งานวิจัย และงานสร้างสรรค์ ที่เป็นเลิศ และทำนุบำรุง ศิลปวัฒนธรรม เอื้อต่อการพัฒนาชุมชน สังคม และประเทศชาติ

ที่บูรณาการศิลปกรรม : ผลิตบัณฑิตนักปฏิบัติที่เชื่อมโยงความรู้ด้านเทคโนโลยีกับงานศิลปกรรม มีศักยภาพในการพัฒนาตนเอง มีคุณธรรม จริยธรรมในวิชาชีพ

การขึ้นนำสังคม

1. การพร้อมรับการเป็นสมาชิกสังคมอาเซียน
2. การส่งเสริมและการสืบสานโครงการอันเนื่องมาจากพระราชดำริ

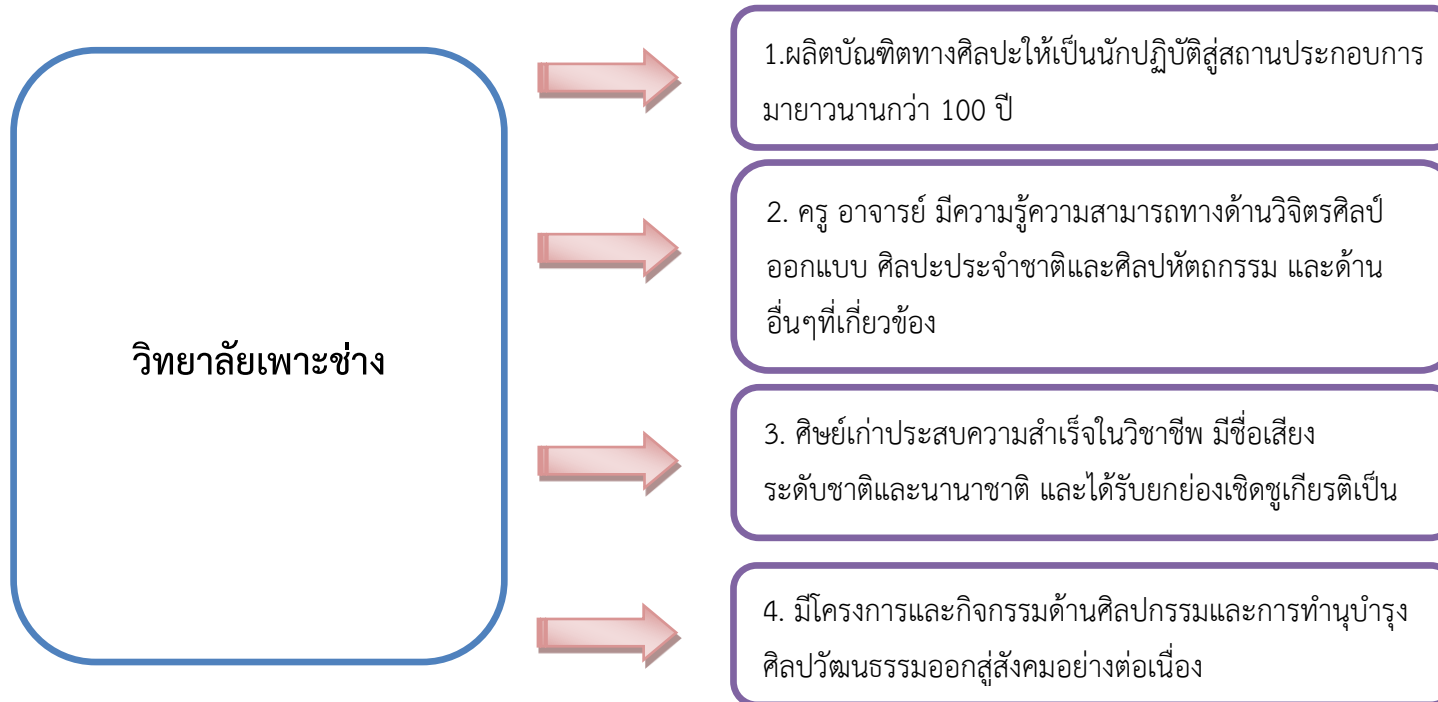
เอกลักษณ์มหาวิทยาลัยฯ (RMUTR Uniqueness)

“ ศิลปวิทยาการสู่สังคม ” (ศิลปวิทยาการ สู่สังคม หมายถึงความสามารถในการนำความรู้ทางวิชาการและทักษะทางศิลปะไปประยุกต์ใช้ในการทำงาน เพื่อพัฒนาสังคม ชุมชน และประเทศชาติ)

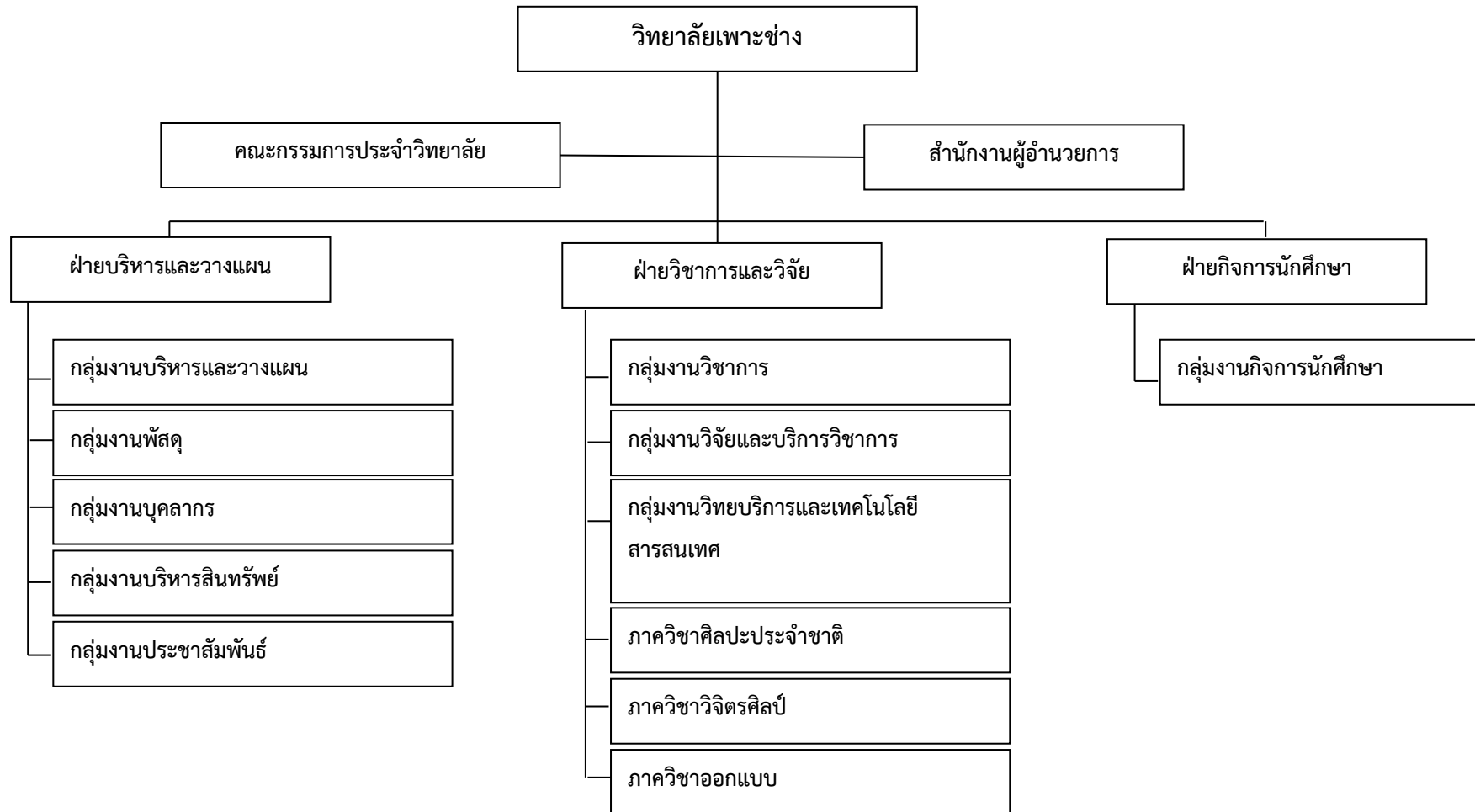
อัตลักษณ์ของมหาวิทยาลัยฯ (RMUTR Identity)

“ บัณฑิตนักปฏิบัติ ” (บัณฑิตนักปฏิบัติ หมายถึง การปฏิบัติที่จะต้องได้รับการฝึกฝนทั้งใจและกาย และทั้งจะต้องเป็นนักปฏิบัติงานที่มีหลักวิชาดีด้วย และที่สำคัญต้องมีการปรับปรุงตัวเองให้มีการพัฒนาก้าวหน้าอยู่ตลอดเวลา ใฝ่ใจศึกษาทั้งทางลึกและทางกว้าง เพื่อให้บัณฑิตใช้วิชาชีพความสามารถความบริสุทธิ์ใจความฉลาดรอบคอบ สามารถสร้างสรรค์ประโยชน์ส่วนตน และประโยชน์ส่วนรวมได้สัมฤทธิ์ผล

จุดเน้น/จุดเด่น ของวิทยาลัยเพาะช่าง

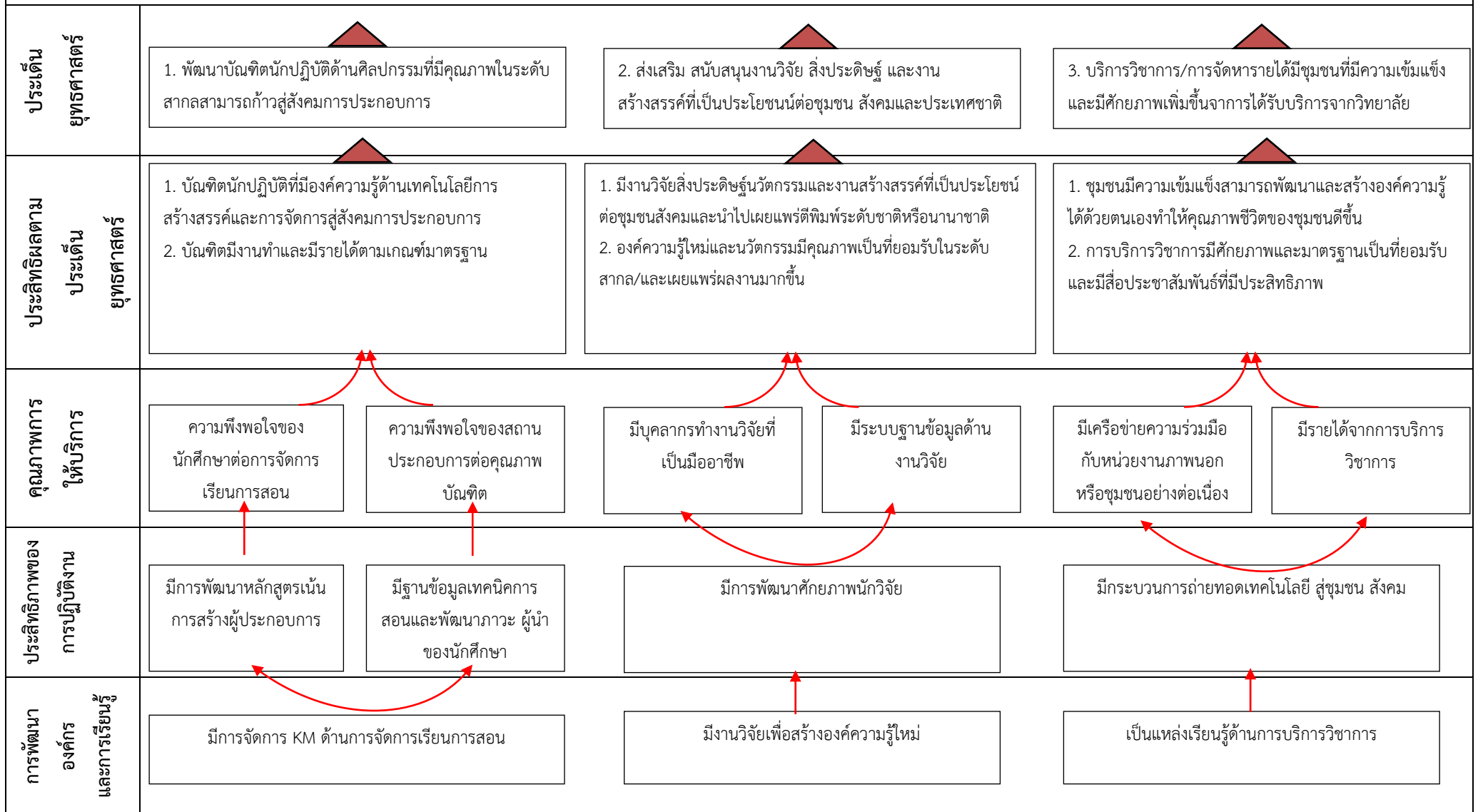


โครงสร้างการบริหารการจัดการศึกษาวิทยาลัยเพาะช่าง
มหาวิทยาลัยเทคโนโลยีราชมงคลธัญบุรี



Strategy Map วิทยาลัยเพาะช่าง มหาวิทยาลัยเทคโนโลยีราชมงคลรัตนโกสินทร์

วิสัยทัศน์ : เป็นสถาบันศิลปะระดับนานาชาติ



Strategy Map วิทยาลัยเพาะช่าง มหาวิทยาลัยเทคโนโลยีราชมงคลรัตนโกสินทร์

วิสัยทัศน์ : เป็นสถาบันศิลปะระดับนานาชาติ

<p>ประเด็นยุทธศาสตร์</p>	<p>4. ทำนุบำรุงศิลปวัฒนธรรมรักษาสิ่งแวดล้อมและให้ความสำคัญกับภูมิปัญญาไทย</p>	<p>5. ส่งเสริมสนับสนุนให้มีการบริหารจัดการองค์กรเชิงธรรมาภิบาลและพัฒนาบุคลากรทุกระดับเพื่อเข้าสู่องค์กรคุณภาพตามเกณฑ์มาตรฐาน</p>	<p>6. พัฒนาขีดความสามารถของวิทยาลัยสู่นานาชาติ</p>
<p>ประสิทธิผลตามประเด็น</p>	<p>1. มีการบูรณาการด้านศิลปวัฒนธรรมสิ่งแวดล้อมและภูมิปัญญาไทยร่วมกับพันธกิจอื่นๆ ของวิทยาลัย</p>	<p>1. มีระบบบริหารจัดการเชิงธรรมาภิบาลของผู้บริหาร 2. บุคลากรสายวิชาการและสายสนับสนุนมีความเชี่ยวชาญในสาขาวิชาชีพพร้อมทั้งมีศักยภาพเชิงบริหารจัดการ 3. ช่องทางในการสื่อสารประชาสัมพันธ์ ข้อมูล ข่าวสารขององค์กรได้ครอบคลุมและเกิดภาพลักษณ์ที่ดีต่อมหาวิทยาลัย 4. มหาวิทยาลัยมีความมั่นคงทางการเงินที่ต่อเนื่องและยั่งยืน</p>	<p>1. มีคุณภาพการจัดการศึกษาเป็นที่ยอมรับในระดับสากล 2. ผลงานของนักศึกษาได้รับการยอมรับในระดับสากล</p>
<p>คุณภาพการให้บริการ</p>	<p>ระดับความสำเร็จของกิจกรรมด้านศิลปวัฒนธรรม</p>	<p>1. ผู้บริหารมีความรู้ในหลักธรรมาภิบาล 2. มีความพึงพอใจของบุคลากรต่อองค์กร 3. มีความพึงพอใจของบุคลากรทั้งภายในและ</p>	<p>ผลงานที่ได้รับรางวัลจากการแข่งขัน</p>
<p>ประสิทธิภาพของการปฏิบัติงาน</p>	<p>มีฐานข้อมูลและกิจกรรมด้านการประชุมวิชาการระดับนานาชาติ</p>	<p>1. ผู้บริหารมีการปฏิบัติงานที่มีคุณภาพ 2. วิธีปฏิบัติที่ทำให้พัฒนาบุคลากรให้มีตำแหน่งทางวิชาการสูงขึ้นและมีคุณวุฒิปริญญาเอกเพิ่มขึ้น 3. มีระบบการสื่อสารประชาสัมพันธ์ของมหาวิทยาลัยที่มี</p>	<p>มีการทำ MOU กับต่างประเทศ</p>
<p>การพัฒนาองค์กรและการเรียนรู้</p>	<p>บูรณาการด้านศิลปวัฒนธรรมกับพันธกิจต่างๆ</p>	<p>1. พัฒนาผู้บริหารสู่วัฒนธรรม คุณภาพ 2. พัฒนาศูนย์การเรียนรู้เป็นระบบ 3. มีการกระจายสื่อเพื่อการประชาสัมพันธ์เชิงรุก</p>	<p>มีการแลกเปลี่ยนเรียนรู้ระหว่างประเทศ</p>

การบริหารแผนและการติดตามประเมินผล

เพื่อให้การดำเนินงานเป็นไปตามแผน อย่างมีประสิทธิภาพและประสิทธิผล วิทยาลัยเพาะช่าง จึงได้กำหนดนโยบายในการบริหารแผนและการติดตามประเมินผล ดังนี้

1. วิทยาลัยเพาะช่างใช้แผนปฏิบัติราชการประจำปี พ.ศ. 2564 หลังจากเสนอคณะกรรมการประจำวิทยาลัย ให้ความเห็นชอบ
2. ถ่ายทอดแผนปฏิบัติราชการประจำปีของวิทยาลัยเพาะช่างแก่บุคลากรในหน่วยงาน
3. วิทยาลัยเพาะช่าง กำกับดูแลให้ผู้รับผิดชอบงานโครงการดำเนินงานให้เป็นไปตามแผนที่กำหนดไว้ ทั้งเชิงปริมาณ คุณภาพ และเวลา โดยฝ่ายบริหารและ

วางแผนเป็นผู้ติดตามการดำเนินงานแผนปฏิบัติราชการประจำปีเสนอผู้อำนวยการวิทยาลัย และเสนอคณะกรรมการบริหารวิทยาลัยเป็นรายไตรมาส

การติดตามประเมินผลแผนปฏิบัติราชการประจำปี พ.ศ. 2564 วิทยาลัยเพาะช่าง

การติดตามและประเมินผลการทำงาน เป็นส่วนหนึ่งของกระบวนการปรับปรุงงานอย่างต่อเนื่อง ตั้งแต่การวางแผน (Plan) การลงมือปฏิบัติ (Do) ตามแผน การตรวจสอบ (Check) ว่าได้ดำเนินการตามแผนที่วางไว้หรือไม่และการแก้ไขข้อบกพร่อง (Action) เพื่อวางแผนการปรับปรุงใหม่

การติดตามและประเมินผลการทำงานของงาน โครงการ กิจกรรมและความสำเร็จของวิทยาลัยเพาะช่าง นั้น วิทยาลัยเพาะช่าง จัดให้มีกลไกเพื่อควบคุมการปฏิบัติงานตามยุทธศาสตร์ และก่อให้เกิดการปรับปรุงอย่างต่อเนื่อง ตลอดจนการเรียนรู้ในองค์กร โดยดำเนินการเปรียบเทียบผลการปฏิบัติงานที่ได้จริงกับเป้าหมายที่กำหนดไว้ทั้งในรูปผลผลิต (Output) และผลลัพธ์ (Outcomes) โดยการติดตามและประเมินผล ได้แก่

1. การติดตามเป้าหมายการใช้จ่ายงบประมาณประจำทุกเดือน
2. การติดตามตัวชี้วัด แผนงาน โครงการ และกิจกรรมต่างๆ ประจำทุกเดือน
3. การประเมินผลสัมฤทธิ์ของการดำเนินงานโครงการ กิจกรรม
4. การประเมินผลตามประเด็นยุทธศาสตร์

ระบบและกลไกสำคัญที่ดำเนินการติดตามและประเมินผลแผนปฏิบัติการไปใช้ในการกำกับปรับปรุงและพัฒนาการปฏิบัติงานของวิทยาลัยเพาะช่างตามภารกิจหลัก 4 ด้าน คือ

1. ด้านการเรียนการสอน
2. ด้านการวิจัย
3. ด้านการบริการวิชาการแก่สังคม
4. ด้านการทำนุบำรุงศิลปวัฒนธรรม

ผู้รับผิดชอบโครงการรายงานโครงการที่ได้รับมอบหมายต่อผู้อำนวยการวิทยาลัย ซึ่งมีรองผู้อำนวยการฝ่ายบริหารและแผน เป็นผู้กำกับดูแลและสรุปผลการติดตามและประเมินแผนงาน โครงการ กิจกรรมในแผนปฏิบัติราชการประจำปีให้คณะกรรมการประจำวิทยาลัย พิจารณากำหนดมาตรการในการแก้ปัญหาและอุปสรรคต่างๆ ที่อาจเกิดขึ้นในการดำเนินงานตามแผนงาน/โครงการ

ระบบและกลไกที่สำคัญอีกประการหนึ่งของการติดตามและประเมินแผนงาน โครงการ กิจกรรม คือ การรายงานต่อกรรมการบริหารฯ ทราบผลการปฏิบัติราชการประจำปีรายไตรมาสและรายงานผลต่อกรรมการประจำวิทยาลัยตามรอบการประชุม สำหรับรายงานสรุปการประเมินผลตามยุทธศาสตร์เสนอต่อกรรมการประจำวิทยาลัย ปีละครั้งเมื่อสิ้นสุดปีงบประมาณ

ตัวชี้วัดและเป้าหมายตามแผนปฏิบัติราชการประจำปี พ.ศ. 2564
วิทยาลัยพะเยา

ประเด็นยุทธศาสตร์/ เป้าประสงค์/ตัวชี้วัด	ตัวชี้วัด		ค่าเป้าหมาย ปี 64		ผู้รับผิดชอบกำกับ ดูแล	ผู้รับผิดชอบในการ ปฏิบัติงาน	ผู้รวบรวมและ รายงานผลตัวชี้วัด
			หน่วย	จำนวน			
ตัวชี้วัดวิสัยทัศน์ วิทยาลัยเพาะช่าง							
	1	1.1 ระดับการรับรู้ภาพลักษณ์ของวิทยาลัยเพาะช่าง ผลการประเมินการรับรู้จากกลุ่มตัวอย่าง นักศึกษา บุคลากร ประชาชนทั่วไป	คะแนน	4	รองผู้อำนวยการฝ่าย บริหารและวางแผน	งานประชาสัมพันธ์	งานประชาสัมพันธ์

ประเด็นยุทธศาสตร์/ เป้าประสงค์/ตัวชี้วัด	ตัวชี้วัด		ค่าเป้าหมาย ปี 64		ผู้รับผิดชอบกำกับ ดูแล	ผู้รับผิดชอบในการ ปฏิบัติงาน	ผู้รวบรวมและ รายงานผลตัวชี้วัด
			หน่วย	จำนวน			
ประเด็นยุทธศาสตร์ที่ 1: พัฒนาบัณฑิตนักปฏิบัติด้านศิลปกรรมที่มีคุณภาพสามารถก้าวสู่สังคมการประกอบการ							
ผลผลิตตามแผนงบประมาณที่สอดคล้อง : ผลผลิตผู้สำเร็จการศึกษาด้านสังคมศาสตร์							
เป้าประสงค์ : 1. บัณฑิตนักปฏิบัติที่มีองค์ความรู้ด้านศิลปกรรมและการสร้างสรรค์สู่สังคมการประกอบการ 2. บัณฑิตมีงานทำและมีรายได้ตามเกณฑ์มาตรฐาน							
ตัวชี้วัดเป้าประสงค์							
	2	1.1 ร้อยละบัณฑิตนักปฏิบัติการที่มีองค์ความรู้ด้านศิลปกรรมและการสร้างสรรค์สามารถก้าวเข้าสู่สังคมการประกอบการ	ร้อยละ	92	รองผู้อำนวยการฝ่าย กิจการนักศึกษา	หัวหน้าสาขาวิชา	งานกิจการนักศึกษา
	3	1.2 ร้อยละของบัณฑิตที่มีงานทำหรือประกอบอาชีพอิสระและมีรายได้ตามเกณฑ์มาตรฐาน	ร้อยละ	100	รองผู้อำนวยการฝ่าย กิจการนักศึกษา	หัวหน้าสาขาวิชา	งานกิจการนักศึกษา
ตัวชี้วัดกลยุทธ์							
	4	1.3 ร้อยละของหลักสูตรที่มีการบูรณาการเรียนการสอนกับงานวิจัย/บริการวิชาการ/ศิลปวัฒนธรรม	ร้อยละ	90	รองผู้อำนวยการฝ่าย วิชาการฯ/รองผอ. ฝ่ายกิจการนักศึกษา	หัวหน้าสาขา	งานหลักสูตร/งาน กิจการนักศึกษา
	5	1.4 ร้อยละของหลักสูตรที่ดำเนินการให้นักศึกษาปฏิบัติสหกิจศึกษา	ร้อยละ	100	รองผู้อำนวยการฝ่าย กิจการนักศึกษา	หัวหน้าสาขา/ งานสหกิจศึกษา	งานสหกิจศึกษา
	6	1.5 ร้อยละของหลักสูตรที่มีรายวิชาปฏิบัติเกินครึ่งของรายวิชาในกลุ่มวิชาชีพ	ร้อยละ	40	รองผู้อำนวยการฝ่าย วิชาการและวิจัย	หัวหน้าสาขาวิชา	งานหลักสูตร
	7	1.6 ร้อยละความพึงพอใจของสถานประกอบการ/นายจ้างในด้านของคุณภาพของบัณฑิตที่พึงประสงค์	ร้อยละ	90	รองผู้อำนวยการฝ่าย กิจการนักศึกษา	หัวหน้าสาขาวิชา	งานกิจการนักศึกษา

ประเด็นยุทธศาสตร์/ เป้าประสงค์/ตัวชี้วัด	ตัวชี้วัด		ค่าเป้าหมาย ปี 64		ผู้รับผิดชอบกำกับ ดูแล	ผู้รับผิดชอบในการ ปฏิบัติงาน	ผู้รวบรวมและ รายงานผลตัวชี้วัด
			หน่วย	จำนวน			
ตัวชี้วัดกลยุทธ์							
	8	1.7 ระดับความพึงพอใจของบุคลากรและนักศึกษาด้านสภาพแวดล้อมและบรรยากาศการเรียนรู้	ระดับ	5	รองผู้อำนวยการฝ่าย วิชาการและวิจัย	หัวหน้าสาขาวิชา	งานหลักสูตร
	9	1.8 ร้อยละของบัณฑิตที่มีความรู้ความสามารถในการใช้ภาษาอังกฤษ ตามมาตรฐานที่มหาวิทยาลัยฯ กำหนด	ร้อยละ	35	รองผู้อำนวยการฝ่าย วิชาการและวิจัย	หัวหน้าสาขาวิชา	งานวิชาการ
	10	1.9 ร้อยละของบัณฑิตที่มีศักยภาพในการใช้เทคโนโลยีสารสนเทศในระดับชาติตามมาตรฐานสากล	ร้อยละ	70	รองผู้อำนวยการฝ่าย วิชาการและวิจัย	งานวิทยบริการฯ	งานวิทยบริการ
	11	1.10 ร้อยละของบัณฑิตที่ประกอบอาชีพอิสระและสร้างงานด้วยตนเอง	ร้อยละ	18	รองผู้อำนวยการฝ่าย กิจการนักศึกษา	หัวหน้าสาขาวิชา	งานกิจการนักศึกษา

ประเด็นยุทธศาสตร์/ เป้าประสงค์/ตัวชี้วัด	ตัวชี้วัด		ค่าเป้าหมาย ปี 64		ผู้รับผิดชอบกำกับ ดูแล	ผู้รับผิดชอบในการ ปฏิบัติงาน	ผู้รวบรวมและ รายงานผลตัวชี้วัด
			หน่วย	จำนวน			
ประเด็นยุทธศาสตร์ที่ 2: ส่งเสริม สนับสนุนงานวิจัย สิ่งประดิษฐ์และงานสร้างสรรค์ที่เป็นประโยชน์ต่อชุมชน สังคมและประเทศชาติ							
ผลผลิตตามแผนงบประมาณที่สอดคล้อง : บูรณาการวิจัยและนวัตกรรม							
เป้าประสงค์ : 1. มีงานวิจัย สิ่งประดิษฐ์และงานสร้างสรรค์ที่เป็นประโยชน์ต่อชุมชนสังคมและนำไปเผยแพร่ตีพิมพ์ระดับชาติหรือนานาชาติ 2. องค์กรความรู้ใหม่มีคุณภาพเป็นที่ยอมรับในระดับสากล/และเผยแพร่ผลงานมากขึ้น							
ตัวชี้วัดเป้าประสงค์							
	12	2.1 จำนวนผลงานวิจัยสิ่งประดิษฐ์ และงานสร้างสรรค์ที่นำไปใช้ประโยชน์เชิงพาณิชย์หรือเชิงสังคมหรือผลงานวิจัยที่สร้างองค์ความรู้ใหม่ โดยสามารถนำไปเผยแพร่ตีพิมพ์ระดับชาติหรือนานาชาติ	เรื่อง	18	รองผู้อำนวยการฝ่าย วิชาการและวิจัย	งานวิจัย	งานวิจัย
	13	2.2 ค่าร้อยละที่เพิ่มขึ้นของผลรวมถ่วงน้ำหนักของผลงานทางวิชาการของอาจารย์และนักวิจัยของคณะ/วิทยาลัยจากปีที่ผ่านมา	ร้อยละ	59	รองผู้อำนวยการฝ่าย วิชาการและวิจัย	งานวิจัย	งานวิจัย
ตัวชี้วัดกลยุทธ์							
	14	2.3 จำนวนเงินสัดส่วนการสนับสนุนงานวิจัยหรืองานสร้างสรรค์จากภายนอกต่อจำนวนอาจารย์ประจำและนักวิจัยประจำสายสังคมศาสตร์	หมื่นบาท	0.60	รองผู้อำนวยการฝ่าย วิชาการและวิจัย	งานวิจัย	งานวิจัย
	15	2.4 จำนวนงานวิจัย สิ่งประดิษฐ์และงานสร้างสรรค์ที่ได้รับการคุ้มครอง	เรื่อง	6	รองผู้อำนวยการฝ่าย วิชาการและวิจัย	งานวิจัย	งานวิจัย
	16	2.5 จำนวนโครงการ/กิจกรรมที่เกิดจากความร่วมมือด้านงานวิจัยและงานสร้างสรรค์ในรอบปี	โครงการ/ กิจกรรม	3	รองผู้อำนวยการฝ่าย วิชาการและวิจัย	งานวิจัย	งานวิจัย
	17	2.6 ค่าร้อยละที่เพิ่มขึ้นของจำนวนบทความวิจัยที่ได้รับการตีพิมพ์เผยแพร่ในวารสารวิชาการที่มีคุณภาพ(ตามเกณฑ์ประเมินคุณภาพของ สกอ.)จากปีที่ผ่านมา	ร้อยละ	20	รองผู้อำนวยการฝ่าย วิชาการและวิจัย	งานวิจัย	งานวิจัย

ประเด็นยุทธศาสตร์/ เป้าประสงค์/ตัวชี้วัด	ตัวชี้วัด		ค่าเป้าหมาย ปี 64		ผู้รับผิดชอบกำกับ ดูแล	ผู้รับผิดชอบในการ ปฏิบัติงาน	ผู้รวบรวมและ รายงานผล ตัวชี้วัด
			หน่วย	จำนวน			
ประเด็นยุทธศาสตร์ที่ 3 : บริการวิชาการ/การจัดการรายได้มีชุมชนที่มีความเข้มแข็งและมีศักยภาพเพิ่มขึ้นจากการได้รับบริการจากวิทยาลัย							
ผลผลิตตามแผนงบประมาณที่สอดคล้อง : 1. ผลงานการให้บริการวิชาการ							
เป้าประสงค์ : 1. ชุมชนมีความเข้มแข็งสามารถพัฒนาและสร้างองค์ความรู้ได้ด้วยตนเองทำให้คุณภาพชีวิตของชุมชนดีขึ้น 2. การบริการวิชาการมีศักยภาพและมาตรฐานเป็นที่ยอมรับและมีสื่อประชาสัมพันธ์ที่มีประสิทธิภาพ							
ตัวชี้วัดเป้าประสงค์							
	18	3.1 จำนวนกิจกรรมที่นำองค์ความรู้หรือเทคโนโลยีไปประยุกต์ใช้กับภูมิปัญญาท้องถิ่น	กิจกรรม	1	รองผู้อำนวยการฝ่าย วิชาการและวิจัย	งานบริการวิชาการ	งานบริการ วิชาการ
	19	3.2 จำนวนชุมชน/หน่วยงาน/สถานประกอบการที่ได้รับบริการวิชาการต่อวิทยาลัย	ชุมชน/ หน่วยงาน/ สถาน ประกอบการ	4	รองผู้อำนวยการฝ่าย วิชาการและวิจัย	งานบริการวิชาการ	งานบริการ วิชาการ
ตัวชี้วัดกลยุทธ์							
	20	3.3 จำนวนรายได้หลังหักค่าใช้จ่ายจากการบริการวิชาการของศูนย์บริการวิชาการแบบจัดเก็บรายได้	ล้านบาท	0.53	รองผู้อำนวยการฝ่าย วิจัยฯ	งานบริการวิชาการ	งานบริการ วิชาการ
	21	3.4 ร้อยละขององค์ความรู้ที่ให้บริการวิชาการแก่ชุมชนต่อจำนวนอาจารย์ประจำ	ร้อยละ	30	รองผู้อำนวยการฝ่าย วิจัยฯ	งานบริการวิชาการ	งานบริการ วิชาการ

ประเด็นยุทธศาสตร์/ เป้าประสงค์/ตัวชี้วัด	ตัวชี้วัด		ค่าเป้าหมาย ปี 64		ผู้รับผิดชอบกำกับ ดูแล	ผู้รับผิดชอบในการ ปฏิบัติงาน	ผู้รวบรวมและ รายงานผลตัวชี้วัด
			หน่วย	จำนวน			
ประเด็นยุทธศาสตร์ที่ 4 : ทำนุบำรุงศิลปวัฒนธรรม รักษาสิ่งแวดล้อม และให้ความสำคัญกับภูมิปัญญาไทย							
ผลผลิตตามแผนงบประมาณที่สอดคล้อง : ผลงานทำนุบำรุงศิลปวัฒนธรรม							
เป้าประสงค์ : 1. มีการบูรณาการด้านศิลปวัฒนธรรม สิ่งแวดล้อมและภูมิปัญญาไทยร่วมกับพันธกิจอื่นๆ ของวิทยาลัย							
ตัวชี้วัดเป้าประสงค์							
	22	4.1 จำนวนกิจกรรมดำเนินการตามหลัก PDCA ที่มีการบูรณาการด้านศิลปวัฒนธรรม สิ่งแวดล้อมและภูมิปัญญาไทยร่วมกับพันธกิจอื่น ๆ อีก 3 ด้าน การเรียนการสอน บริการวิชาการ วิจัย	กิจกรรม	3	รองผู้อำนวยการฝ่าย กิจการนักศึกษา	งานกิจการนักศึกษา	งานกิจการนักศึกษา
ตัวชี้วัดกลยุทธ์							
	23	4.2 จำนวนผลงานและ/หรือโครงการด้านศิลปวัฒนธรรมที่ได้รับรางวัลระดับชาติ และ/หรือนานาชาติ	จำนวน	3	รองผู้อำนวยการฝ่าย กิจการนักศึกษา	งานกิจการนักศึกษา	งานกิจการนักศึกษา
	24	4.3 จำนวนรางวัลของอาจารย์และนักศึกษาที่ได้รับ	จำนวน	3	รองผู้อำนวยการฝ่าย กิจการนักศึกษา	หัวหน้าภาควิชา/ หัวหน้าสาขาวิชา	งานกิจการนักศึกษา
	25	4.4 ระดับความสำเร็จในการพัฒนาแหล่งเรียนรู้ และสร้างเครือข่ายและเผยแพร่ผลงานด้านศิลปวัฒนธรรม	ระดับ	5	รองผู้อำนวยการฝ่าย กิจการนักศึกษา	หัวหน้าสาขาวิชา	งานกิจการนักศึกษา

ประเด็นยุทธศาสตร์/ เป้าประสงค์/ตัวชี้วัด	ตัวชี้วัด		ค่าเป้าหมาย ปี 64		ผู้รับผิดชอบกำกับ ดูแล	ผู้รับผิดชอบในการ ปฏิบัติงาน	ผู้รวบรวมและ รายงานผลตัวชี้วัด
			หน่วย	จำนวน			
ประเด็นยุทธศาสตร์ที่ 5 : ส่งเสริมสนับสนุนให้มีการบริหารจัดการองค์กรเชิงธรรมาภิบาลและพัฒนาบุคลากรทุกระดับเพื่อให้เข้าสู่องค์กรคุณภาพตามเกณฑ์มาตรฐาน							
ผลผลิตตามแผนงบประมาณที่สอดคล้อง : ผู้สำเร็จการศึกษาด้านสังคมศาสตร์							
เป้าประสงค์ : 1. มีระบบบริหารจัดการเชิงธรรมาภิบาลของผู้บริหาร 2. บุคลากรสายวิชาการและสายสนับสนุนมีความเชี่ยวชาญในสาขาวิชาชีพรวมทั้งมีการเรียนรู้และพัฒนาอย่างต่อเนื่องและมีศักยภาพเชิงบริหารจัดการ 3. ช่องทางในการสื่อสารประชาสัมพันธ์ข้อมูล ข่าวสาร ขององค์กรได้ครอบคลุมและเกิดภาพลักษณ์ที่ดีต่อวิทยาลัย 4. วิทยาลัยมีความมั่นคงทางการเงินที่ต่อเนื่องและยั่งยืน							
ตัวชี้วัดเป้าประสงค์							
	26	5.1 ร้อยละผลการประเมินของผู้บริหารที่บริหารจัดการตามหลักธรรมาภิบาล	ร้อยละ	90	ผู้อำนวยการวิทยาลัย เพาะช่าง	หัวหน้าสำนักงาน ผู้อำนวยการ	งานบุคลากร
	27	5.2 ร้อยละของบุคลากรสายวิชาการและสายสนับสนุนได้รับการพัฒนา	ร้อยละ	96	รองผู้อำนวยการฝ่าย บริหารและแผน	หัวหน้าสำนักงาน ผู้อำนวยการ	งานบุคลากร
	28	5.3 ร้อยละความพึงพอใจของผู้รับบริการงานประชาสัมพันธ์ของวิทยาลัย	ร้อยละ	85	รองผู้อำนวยการฝ่าย บริหารและแผน	หัวหน้าสำนักงาน ผู้อำนวยการ	งานประชาสัมพันธ์
	29	5.4 ร้อยละของรายได้ที่เพิ่มขึ้นในแต่ละปี	ร้อยละ	5	รองผู้อำนวยการฝ่าย บริหารและแผน	งานการเงินและบัญชี	งานการเงินและ บัญชี
ตัวชี้วัดกลยุทธ์							
	30	5.5 จำนวนข้อร้องเรียนเกี่ยวกับการปฏิบัติหน้าที่ซึ่งพิสูจน์ได้ว่าปฏิบัติหน้าที่โดย มิชอบ	จำนวน	0	รองผู้อำนวยการฝ่าย บริหารและแผน	หัวหน้าสำนักงาน ผู้อำนวยการ	งานบุคลากร
	31	5.6 ร้อยละของอาจารย์ประจำที่มีคุณวุฒิปริญญาเอก	ร้อยละ	7	รองผู้อำนวยการฝ่าย บริหารและแผน	สาขาวิชา	งานบุคลากร

ประเด็นยุทธศาสตร์/ เป้าประสงค์/ตัวชี้วัด	ตัวชี้วัด		ค่าเป้าหมาย ปี 64		ผู้รับผิดชอบกำกับ ดูแล	ผู้รับผิดชอบในการ ปฏิบัติงาน	ผู้รวบรวมและ รายงานผลตัวชี้วัด
			หน่วย	จำนวน			
ตัวชี้วัดกลยุทธ์							
	32	5.7 ร้อยละของอาจารย์ประจำที่มีตำแหน่งทางวิชาการ	ร้อยละ	23	รองผู้อำนวยการฝ่าย บริหารและแผน	สาขาวิชา	งานบุคลากร
	33	5.8 จำนวนอาจารย์ประจำที่เข้ารับการเพิ่มพูนความรู้ทางวิชาการ	จำนวน	2	รองผู้อำนวยการฝ่าย วิชาการและวิจัย	หัวหน้าภาควิชา/ หัวหน้าสาขาวิชา	งานบุคลากร
	34	5.9 ระดับความสำเร็จของการพัฒนาองค์กรสู่ระบบ Personal Active Learning	ระดับ	2	รองผู้อำนวยการฝ่าย บริหารและแผน	หัวหน้าสำนักงาน ผู้อำนวยการ	งานบุคลากร
	35	5.10 ระดับความสำเร็จในการพัฒนาระบบการจัดการความรู้/องค์กรแห่งการเรียนรู้	ระดับ	3	รองผู้อำนวยการฝ่าย วิชาการและวิจัย	งานประกันคุณภาพ	งานประกันคุณภาพ
	36	5.11 ความสำเร็จของการนำวิทยาลัยเข้าสู่เกณฑ์ EdPEX	ร้อยละ	1	รองผู้อำนวยการฝ่าย วิชาการและวิจัย	งานประกันคุณภาพ	งานประกันคุณภาพ
	37	5.12 ระดับความสามารถของระบบเทคโนโลยีสารสนเทศ ที่ตอบสนองการบริหารจัดการตามยุทธศาสตร์/กลยุทธ์	ระดับ	1	รองผู้อำนวยการฝ่าย วิชาการและวิจัย	งานวิทยบริการฯ	งานวิทยบริการฯ
	38	5.13 จำนวนกิจกรรมที่ได้รับการเผยแพร่ผ่านสื่อจากภายนอก	กิจกรรม	6	รองผู้อำนวยการฝ่าย บริหารและแผน	หัวหน้าสำนักงาน ผู้อำนวยการ	งานประชาสัมพันธ์
	39	5.13 อัตราผลตอบแทนจากการบริหารสินทรัพย์ที่ก่อให้เกิดรายได้	ร้อยละ	5	รองผู้อำนวยการฝ่าย บริหารและแผน	งานการเงินและบัญชี/ งานบริหารสินทรัพย์	งานการเงินและ บัญชี
	40	5.20 ร้อยละความสำเร็จของนักศึกษาที่ได้รับการสนับสนุนหรือช่วยเหลือ	ร้อยละ	100	รองผู้อำนวยการฝ่าย กิจการนักศึกษา	งานบริการการศึกษา	งานบริการ การศึกษา

ประเด็นยุทธศาสตร์/ เป้าประสงค์/ตัวชี้วัด	ตัวชี้วัด		ค่าเป้าหมาย ปี 64		ผู้รับผิดชอบกำกับ ดูแล	ผู้รับผิดชอบในการ ปฏิบัติงาน	ผู้รวบรวมและ รายงานผลตัวชี้วัด
			หน่วย	จำนวน			
ประเด็นยุทธศาสตร์ที่ 6 : พัฒนาขีดความสามารถของวิทยาลัยสู่ระดับนานาชาติ							
ผลผลิตตามแผนงบประมาณที่สอดคล้อง : ผู้สำเร็จการศึกษาด้านสังคมศาสตร์							
เป้าประสงค์ : 1. มีคุณภาพการจัดการศึกษาเป็นที่ยอมรับในระดับสากล							
ตัวชี้วัดเป้าประสงค์							
	41	6.1 จำนวนหลักสูตรนานาชาติ	จำนวน หลักสูตร	1	รองผู้อำนวยการฝ่าย วิชาการฯ	งานหลักสูตร	งานหลักสูตร
ตัวชี้วัดกลยุทธ์							
	42	6.2 จำนวนหลักสูตรที่มีความร่วมมือกับต่างประเทศ	จำนวน หลักสูตร	2	รองผู้อำนวยการฝ่าย วิชาการฯ	งานหลักสูตร	งานหลักสูตร
	43	6.3 จำนวนอาจารย์ นักวิจัยและนักศึกษาที่เข้าร่วมโครงการแลกเปลี่ยนกับ ต่างประเทศ	คน	4	รองผู้อำนวยการฝ่าย วิชาการฯ	หัวหน้าภาควิชา/ หัวหน้าสาขาวิชา	งานวิชาการทั่วไป
	44	6.4 จำนวนกิจกรรมความร่วมมือกับต่างประเทศ และมีการดำเนินกิจกรรม ร่วมกัน	กิจกรรม	3	รองผู้อำนวยการฝ่าย วิชาการฯ	หัวหน้าสาขาวิชา	งานวิชาการทั่วไป
	45	6.5 จำนวนผลงานของนักศึกษาที่ได้รับรางวัลระดับชาติหรือนานาชาติ	ผลงาน	2	รองผู้อำนวยการฝ่าย กิจการนักศึกษา	ภาควิชา/สาขาวิชา	งานกิจการนักศึกษา

สรุปงบประมาณแผนปฏิบัติการประจำปี พ.ศ. 2564
วิทยาลัยพะเยา

สรุปงบประมาณแผนปฏิบัติการประจำปี พ.ศ. 2564

วิทยาลัยเพาะช่าง

ลำดับ	ผลผลิต	งบบุคลากร			งบดำเนินงาน			งบลงทุน			งบเงินอุดหนุน			งบประมาณแผนปฏิบัติการประจำปี 2564		
		งปม. แผ่นดิน	งปม.รายได้	รวม	งปม. แผ่นดิน	งปม. รายได้	รวม	งปม. แผ่นดิน	งปม. รายได้	รวม	งปม. แผ่นดิน	งปม.รายได้	รวม	งปม.แผ่นดิน	งปม.รายได้	รวม
1	ผู้สำเร็จ การศึกษาด้าน สังคมศาสตร์	-	2,594,220	2,594,220	-	133,410	133,410	30,000,000	-	30,000,000	4,353,000	13,210,740	17,563,740	34,353,000	15,938,370	50,291,370
2	ผลงานการ ให้บริการ วิชาการ	-	-	-	-	-	-	-	-	-	-	-	-	-	-	-
รวม		-	2,594,220	2,594,220	-	133,410	133,410	30,000,000	-	30,000,000	4,353,000	13,210,740	17,563,740	34,353,000	15,938,370	50,291,370

- หมายเหตุ :
1. งบประมาณเงินรายได้ ตั้งแต่ 1 ตุลาคม 2563 - 30 กันยายน 2564
 2. งบประมาณแผ่นดิน ตั้งแต่ 1 ตุลาคม 2563 - 30 กันยายน 2564

แผนปฏิบัติการ
ประจำปี พ.ศ. 2564

ประเด็นยุทธศาสตร์ที่ 1

แผนปฏิบัติการประจำปี พ.ศ. 2564

วิทยาลัยพะวง

ยุทธศาสตร์การจัดสรรงบประมาณ : ยุทธศาสตร์ด้านการพัฒนาและเสริมสร้างศักยภาพทรัพยากรมนุษย์

แผนงบประมาณ : แผนงานพื้นฐานด้านการพัฒนาและเสริมสร้างศักยภาพมนุษย์

เป้าหมายการให้บริการกระทรวง : การจัดการศึกษามีคุณภาพมาตรฐานเปิดโอกาสในการเข้าถึงที่หลากหลาย

เป้าหมายการให้บริการหน่วยงาน : เพื่อผลิตกำลังคนด้านสังคมศาสตร์ที่มีคุณภาพตามความต้องการของประเทศ

ผลผลิต : ผู้สำเร็จการศึกษาด้านสังคมศาสตร์

กิจกรรม : จัดการเรียนการสอนด้านสังคมศาสตร์

ประเด็นยุทธศาสตร์ที่ 1 : พัฒนาศักยภาพนักปฏิบัติด้านศิลปกรรมที่มีคุณภาพสามารถก้าวสู่สังคมการประกอบการ								
เป้าประสงค์ :		1. บัณฑิตนักปฏิบัติที่มีองค์ความรู้ด้านศิลปกรรมและการสร้างสรรค์สู่สังคมการประกอบการ						
		2. บัณฑิตมีงานทำและมีรายได้ตามเกณฑ์มาตรฐาน						
ผลผลิตของ วิทยาลัยเพาะช่าง	กลยุทธ์ของหน่วยงาน	โครงการ/กิจกรรม	ลักษณะโครงการ	งบประมาณ 2564	จำนวน ผู้เข้าร่วม โครงการ	กำหนดการดำเนินการ		ผู้รับผิดชอบ
						วันเริ่มต้น	วันแล้วเสร็จ	
						วัน/เดือน/ปี		
ผู้สำเร็จการศึกษา ด้านสังคมศาสตร์	1. บูรณาการการจัดการเรียนการสอนกับ พันธกิจอื่น ๆ เช่น งานวิจัย การบริการ วิชาการ ศิลปวัฒนธรรม รวมถึงภูมิปัญญา ไทย และโครงการพระราชดำริ	งานจัดการศึกษาด้านสังคมศาสตร์		50,291,370				
		งบบุคลากร (งปม.แผ่นดิน)	ภารกิจพื้นฐาน	-		1 ต.ค. 63	30 ก.ย. 64	สอ.
		งบบุคลากร (งปม.เงินรายได้)	ภารกิจพื้นฐาน	2,594,220		1 ต.ค. 63	30 ก.ย. 64	ผอ.วพช.
		งบดำเนินงาน (งปม.แผ่นดิน)	ภารกิจพื้นฐาน	-				
	2. จัดการเรียนการสอนที่เน้นการปฏิบัติ และสร้างเสริมประสบการณ์จริงในสถาน ประกอบการ	งบดำเนินงาน (งปม.เงินรายได้)	ภารกิจพื้นฐาน	133,410		1 ต.ค. 63	30 ก.ย. 64	ผอ.วพช.
		งบลงทุน (งปม.แผ่นดิน)	ภารกิจพื้นฐาน	30,000,000		1 ต.ค. 63	30 ก.ย. 64	ผอ.วพช.
		งบลงทุน (งปม.เงินรายได้)	ภารกิจพื้นฐาน	-		1 ต.ค. 63	30 ก.ย. 64	ผอ.วพช.
	3. พัฒนาสภาพแวดล้อมและบรรยากาศ เรียนรู้ให้เอื้อต่อการจัดการเรียนการสอน	งบเงินอุดหนุน (งปม.แผ่นดิน)	ภารกิจพื้นฐาน	4,353,000		1 ต.ค. 63	30 ก.ย. 64	ผอ.วพช.
		งบเงินอุดหนุน (งปม.เงินรายได้)	ภารกิจพื้นฐาน	13,210,740		1 ต.ค. 63	30 ก.ย. 64	ผอ.วพช.
	4. พัฒนาศักยภาพให้มีศักยภาพในการใช้ ภาษาตามมาตรฐาน TOEIC หรือเทียบเท่า	งบรายจ่ายอื่น (งปม.แผ่นดิน)	ภารกิจพื้นฐาน					
		งบรายจ่ายอื่น (งปม.เงินรายได้)	ภารกิจพื้นฐาน					
	5. พัฒนาศักยภาพให้มีศักยภาพในการใช้ เทคโนโลยีสารสนเทศตามมาตรฐานสากล	งบลงทุน (งปม.แผ่นดิน)		30,000,000				
		ที่ดิน สิ่งก่อสร้าง		30,000,000				
	6. พัฒนาศักยภาพการเป็นผู้ประกอบการ	1. ปรับปรุงศูนย์วิทยบริการและห้องประชุมอาคาร	จัดซื้อ	30,000,000		1 ต.ค. 63	30 ก.ย. 64	ผอ.วพช.
		จุฬารัฐ 100 ปี วิทยาลัยเพาะช่าง						

ประเด็นยุทธศาสตร์ที่ 3

แผนปฏิบัติการประจำปี พ.ศ. 2564

วิทยาลัยพะเยา

ยุทธศาสตร์การจัดสรรงบประมาณ : ยุทธศาสตร์ด้านการพัฒนาและเสริมสร้างศักยภาพทรัพยากรมนุษย์

แผนงบประมาณ : แผนงานพื้นฐานด้านการพัฒนาและเสริมสร้างศักยภาพมนุษย์

เป้าหมายการให้บริการกระทรวง : การจัดการศึกษามีคุณภาพมาตรฐานเปิดโอกาสในการเข้าถึงที่หลากหลาย

เป้าหมายการให้บริการหน่วยงาน : เพื่อผลิตกำลังคนด้านสังคมศาสตร์ที่มีคุณภาพตามความต้องการของประเทศ

ผลผลิต : ผลงานการให้บริการวิชาการ

ประเด็นยุทธศาสตร์ที่ 3 : บริการวิชาการ/การจัดการรายได้มีชุมชนที่มีความเข้มแข็งและมีศักยภาพเพิ่มขึ้นจากการได้รับบริการจากวิทยาลัย								
เป้าประสงค์ :								
1. ชุมชนมีความเข้มแข็งสามารถพัฒนาและสร้างองค์ความรู้ได้ด้วยตนเองทำให้คุณภาพชีวิตของชุมชนดีขึ้น								
2. การบริการวิชาการมีศักยภาพและมาตรฐานเป็นที่ยอมรับและมีสื่อประชาสัมพันธ์ที่มีประสิทธิภาพ								
ผลผลิตของวิทยาลัยเพาะช่าง	กลยุทธ์ของหน่วยงาน	โครงการ/กิจกรรม	ลักษณะโครงการ	งบประมาณ 2564	จำนวนผู้เข้าร่วมโครงการ	กำหนดการดำเนินการ		ผู้รับผิดชอบ
						วันเริ่มต้น	วันแล้วเสร็จ	
						วัน/เดือน/ปี		
ผลงานการให้บริการวิชาการ	1. ส่งเสริมให้ศูนย์บริการวิชาการ	ผลงานการให้บริการวิชาการ		3,483,000				
	แบบจัดหารายได้ของวิทยาลัย	งบรายจ่ายอื่น (งปม.แผ่นดิน)		3,483,000				
	ดำเนินโครงการบริการวิชาการแบบจัดหารายได้	1. โครงการพัฒนาศักยภาพบุคลากรด้านการยกระดับสินค้า OTOP และสื่อสร้างสรรค์	บริการวิชาการ	3,483,000	90 คน	มี.ค. 64	พ.ย. 64	ดร.ขวัญรัตน์ จินดา โทร. 6101/6108
	2. สนับสนุนการบริการวิชาการที่มีศักยภาพและได้มาตรฐานเป็นที่ยอมรับ	ส่งเสริมการท่องเที่ยวและการตลาดโดยชุมชนมีส่วนร่วม ตำบลเขาย้อย อำเภอเขาย้อย จังหวัดเพชรบุรี						

ภาคผนวก



คำสั่งมหาวิทยาลัยเทคโนโลยีราชมงคลธัญบุรี

วิทยาลัยเพาะช่าง

ที่ ๑๖๗ / ๒๕๖๓

เรื่อง แต่งตั้งคณะกรรมการจัดทำแผนกลยุทธ์

และแผนปฏิบัติการประจำปีงบประมาณ พ.ศ. ๒๕๖๔

เพื่อให้การดำเนินงานการจัดทำแผนกลยุทธ์ และแผนปฏิบัติการประจำปีงบประมาณ พ.ศ. ๒๕๖๔
วิทยาลัยเพาะช่างดำเนินการไปอย่างมีประสิทธิภาพและประสิทธิผล จึงขอแต่งตั้งคณะกรรมการจัดทำแผน
กลยุทธ์ และแผนปฏิบัติการประจำปีงบประมาณ พ.ศ. ๒๕๖๔ ดังต่อไปนี้

	ประธานกรรมการ
๑. ผู้อำนวยการวิทยาลัยเพาะช่าง	กรรมการ
๒. รองผู้อำนวยการฝ่ายวิชาการและวิจัย	กรรมการ
๓. รองผู้อำนวยการฝ่ายบริหารและวางแผน	กรรมการ
๔. รองผู้อำนวยการฝ่ายกิจการนักศึกษา	กรรมการ
๕. หัวหน้าสำนักงานผู้อำนวยการ	กรรมการ
๖. หัวหน้าภาควิชาศิลปะประยุกต์	กรรมการ
๗. หัวหน้าภาควิชาจิตศิลป์	กรรมการ
๘. หัวหน้าภาควิชาออกแบบ	กรรมการ
๙. หัวหน้าสาขาวิชาเซรามิกส์	กรรมการ
๑๐. หัวหน้าสาขาวิชาเครื่องประดับอัญมณีและโลหะหล่อรูปพรรณ	กรรมการ
๑๑. หัวหน้าสาขาวิชาออกแบบศิลปกรรม	กรรมการ
๑๒. หัวหน้าสาขาวิชาจิตรกรรม	กรรมการ
๑๓. หัวหน้าสาขาวิชาศิลปะสภาพพิมพ์	กรรมการ
๑๔. หัวหน้าสาขาวิชาประติมากรรม	กรรมการ
๑๕. หัวหน้าสาขาวิชาจิตรกรรมไทย	กรรมการ
๑๖. หัวหน้าสาขาวิชาประติมากรรมไทย	กรรมการ
๑๗. หัวหน้าสาขาวิชาทัศนศิลป์	กรรมการ
๑๘. หัวหน้าสาขาวิชาศิลปะการถ่ายภาพ	กรรมการ
๑๙. หัวหน้าสาขาวิชาออกแบบนิเทศศิลป์	กรรมการ
๒๐. หัวหน้าสาขาวิชาออกแบบผลิตภัณฑ์	กรรมการ
๒๑. หัวหน้าสาขาวิชาออกแบบภายใน	กรรมการ
๒๒. หัวหน้ากลุ่มงานวิชาการ	กรรมการ
๒๓. หัวหน้ากลุ่มงานวิจัยและบริการวิชาการ	กรรมการ
๒๔. หัวหน้ากลุ่มงานเทคโนโลยีการศึกษา	กรรมการ

.../๒๕. หัวหน้ากลุ่มงาน...

- | | |
|--|----------------------------|
| ๒๕. หัวหน้ากลุ่มงานบุคลากร | กรรมการ |
| ๒๖. หัวหน้ากลุ่มงานบริหารทรัพย์สินทรัพย์ | กรรมการ |
| ๒๗. หัวหน้ากลุ่มงานประชาสัมพันธ์ | กรรมการ |
| ๒๘. หัวหน้ากลุ่มงานกิจการนักศึกษา | กรรมการ |
| ๒๙. นางสาวดารารัตน์ | ตัวแทนของ |
| ๓๐. นางสาวรัตนา | ตัวแทน |
| | กรรมการและเลขานุการ |
| | กรรมการและผู้ช่วยเลขานุการ |

มีหน้าที่ ดำเนินการและพิจารณาการจัดทำแผนกลยุทธ์ และแผนปฏิบัติการประจำปี
งบประมาณ พ.ศ. ๒๕๖๔ ของวิทยาลัยเพาะช่าง

ทั้งนี้ ตั้งแต่บัดนี้เป็นต้นไป

สั่ง ณ วันที่ ๓๐ ตุลาคม พ.ศ. ๒๕๖๓



(ผู้ช่วยศาสตราจารย์บรรลุ วิชากรณณ์ประภาส)
ผู้อำนวยการวิทยาลัยเพาะช่าง

MD - ๑๖.๓.๖๖



บันทึกข้อความ



ส่วนราชการ กองนโยบายและแผน งานวิจัยและประเมินผล โทร. ๒๑๔๓ - ๓

ที่ อว ๐๖๕๓.๐๓/๑๑๗๔ วันที่ ๔ ธันวาคม ๒๕๖๓

เรื่อง แจ้งแก้ไขรายละเอียดตัวชี้วัดแผนพัฒนามหาวิทยาลัยเทคโนโลยีราชมงคลรัตนโกสินทร์

ประจำปีงบประมาณ พ.ศ. ๒๕๖๔

เรียน ผู้บริหาร กสธ. สังกัด สว. เกษตรศาสตร์

ตามหนังสือกองนโยบายและแผน ที่ อว ๐๖๕๓.๐๓/๑๑๗๔ ลงวันที่ ๒๗ พฤศจิกายน ๒๕๖๓ โดยแจ้งรายละเอียดตัวชี้วัดแผนพัฒนามหาวิทยาลัยเทคโนโลยีราชมงคลรัตนโกสินทร์ ประจำปีงบประมาณ พ.ศ. ๒๕๖๔ ให้กับหน่วยงานผู้รับผิดชอบทราบเพื่อนำไปปฏิบัติ ตามความทราบแล้ว นั้น

ในการนี้ กองนโยบายและแผนได้รับการประสานงานจากผู้รับผิดชอบรายงานผลตัวชี้วัด โดยประเมินยุทธศาสตร์ที่ ๒ และประเมินยุทธศาสตร์ที่ ๓ ให้ดำเนินการปรับแก้ไขรายละเอียดให้สอดคล้องกับจำนวนบุคลากรในแต่ละหน่วยงาน ดังนั้นเพื่อให้การดำเนินงานตามตัวชี้วัดเป็นไปอย่างมีประสิทธิภาพ พ.ศ. ๒๕๖๐ - ๒๕๖๔ (ฉบับปรับปรุง พ.ศ. ๒๕๖๒) จึงขอส่งรายละเอียดตัวชี้วัดแผนพัฒนามหาวิทยาลัยเทคโนโลยีราชมงคลรัตนโกสินทร์ ที่มีการปรับแก้ไขเข้ามายังหน่วยงาน ตามเอกสารแนบ

จึงเรียนมาเพื่อโปรดทราบและพิจารณาดำเนินการต่อไป

ม อ

(นางทัศนิตรา จตุรภัทรบงษ์)
ผู้อำนวยการกองนโยบายและแผน

เห็นชอบ

ที่
อ.ช.ช. ๑๑.วิ.ช.ช.๑๖

ศาสตราจารย์ ดร. วิชิต ชัยกุล (ในนาม สว. เกษตรศาสตร์)

ตัวชี้วัดแผนพัฒนา มทร. รัตนโกสินทร์ ปี ๒๕๖๔

ที่
อ.ช.ช. ๑๑.วิ.ช.ช.๑๖

ร.ร. ๑๑.๑.๑๑.๑๑

วิ.ช.ช.

๑๑.๑.๑๑.๑๑

ที่
อ.ช.ช. ๑๑.วิ.ช.ช.๑๖

๑๑.๑.๑๑.๑๑

๑๑.๑.๑๑.๑๑

๑๑.๑.๑๑.๑๑

๑๑.๑.๑๑.๑๑

๑๑.๑.๑๑.๑๑

๑๑.๑.๑๑.๑๑
๑๑.๑.๑๑.๑๑
๑๑.๑.๑๑.๑๑

